



TROPHEE JACOTTE SELS

Cross départemental

CIRCULAIRE DEPARTEMENTALE 2016-2017

GENERALITES

| | | |
|---|--|--|
| REFERENTS DEPARTEMENTAUX | Service Départemental UNSS 09 52 67 78 67 Alexandra Sananès 06 19 93 65 19 Philippe Levardon 06 18 64 88 40 Districts Mobilisés D1 – D7 – D13 | sd078@unss.org alexandra.sananès@unss.org philippe.levardon@unss.org |
| CATEGORIES D'AGE 2016-2017 | Benjamin(e)s né(e)s en 2004 – 2005 – 2006 Minimes né(e)s en 2002 – 2003 Cadet(te)s né(e)s en 2000 – 2001 Junior(e)s né(e)s en 1998 – 1999 Senior(e)s né(e)s en 1997 et avant | |
| LICENCE | 1/ <u>Vérification de la licence</u> (réf : règlement fédéral) Présentation obligatoire : <ul style="list-style-type: none"> de la licence individuelle ou liste version papier ou numérique ; d'un justificatif d'identité de l'élève : photo sur licence ou sur liste, sur supports numériques, carnet de correspondance ; en cas de remplacement sur place, vous devez noter le numéro de licence de l'élève présent. | |
| TENUE | Les concurrents représentant l'AS de l'établissement, ils doivent en porter les couleurs. Publicité tolérée mais doit être conforme à la réglementation définie par l'AG de l'UNSS. | |
| DISPOSITIONS STATUTAIRES OBLIGATOIRES POUR LES AS | Toute personne encadrant une équipe lors des compétitions relevant de l'UNSS, devra être en mesure de fournir un document attestant d'un agrément, sous peine de se voir exclure de la compétition ou interdire l'encadrement de sportif de l'équipe. | |

AUCUN SURCLASSEMENT N'EST AUTORISÉ EN CROSS-COUNTRY.

Aucun engagement pris sur place le jour du cross.

1. PÔLE COMPETITION

1.1 – Références sportives Nationales

- ⇒ **La Fiche Sport** : elle est la seule référence réglementaire de l'année scolaire et est disponible sur le site www.unss.org.
- ⇒ **La convocation au championnat de France** est adressée par le Service régional UNSS aux équipes qualifiées à l'issue de la phase qualificative. Tous les éléments relatifs au championnat de France y sont précisés par l'organisateur : accueil, hébergement, horaires prévisionnels, modalités d'inscriptions en ligne et de confirmation. Quelques points essentiels du règlement y sont rappelés.
- ⇒ **Le règlement fédéral** est disponible, téléchargeable sur le site de la FFA : www.athle.com ou de l'IAAF: www.iaaf.org.
- ⇒ Le livret « **Je suis Jeune Officiel en Cross-Country** » est disponible sur le site national de l'UNSS à www.unss.org.

1.2 – Références sportives académiques

Se référer aux documents académiques disponibles sur le site national : unss.org via OPUSS « ma région »

1.3 – Références sportives départementales

Se référer à la circulaire départementale disponible sur www.unss.org > OPUSS : « Mon département », activité « Cross-Country ».

2. PÔLE DEVELOPPEMENT : DISPOSITIONS DEPARTEMENTALES

2.1 – Cross des AS et des districts

Le calendrier des compétitions de district est établi collectivement par les professeurs du district. La règle communément admise est d'établir un calendrier de district si au moins 3 AS pratiquent l'activité dans le district. Dans le cas contraire, il appartient aux AS isolées de s'organiser entre elles ou de participer aux rencontres d'un autre district : pour ce faire, se renseigner auprès de votre(vos) coordonnateur(s) de district.

- Dates et lieux à leur initiative.
- Possibilité d'ouvrir aux non licenciés UNSS mais **autorisation parentale** et sous réserve de demande d'autorisation de manifestation promotionnelle à adresser au Service Départemental deux semaines avant la date du cross (modèle disponible sur le site départemental UNSS 78 via OPUSS : « Mon département », filtrez « autre », Article : « Documents administratifs », « **Formulaire demande manifestation promotionnelle** »)

❖ REGLEMENT TROPHÉE JACOTTE SELS

L'établissement qui engagera le plus grand nombre de féminines par rapport au nombre total de filles de l'établissement sur le Trophée Jacotte Sels, se le verra attribué.

Dans un souci d'équité, nous précisons qu'un calcul sera fait pour avoir le pourcentage de filles participantes par rapport au nombre total de filles dans l'établissement concerné.

Exemple : un établissement a 500 filles ; 85 participent au Trophée ; nous diviserons le nombre de filles participantes (85) par le nombre de filles de l'établissement (500) x 100 pour avoir le pourcentage = 17%

Ce Trophée sera remis en jeu chaque année.

2.2 – Convention UNSS – FFA

Dans le cadre de la convention UNSS – FFA, les championnats départementaux FFA de CROSS-COUNTRY sont ouverts aux licenciés UNSS ; leur participation éventuelle aux championnats régionaux FFA sera précisée au niveau de chaque convention régionale.

NB : si le cross départemental UNSS est ouvert aux licenciés FFA, ces derniers ne pourront pas prétendre à un classement UNSS et leur participation s'arrêtera au niveau départemental (convention FFA-UNSS dans le dossier Trophée Jacotte Sels sur Opuss)

2.3 – Championnat départemental

MERCREDI 23 NOVEMBRE 2016
Île de Loisirs de Saint-Quentin-en-Yvelines
Rond Point Eric Tabarly, Route Départementale 912
78190 Trappes

Le championnat départemental est ouvert aux BF et BG, sur 2 courses différentes :

- BF nées en 2005 et 2006 – BG nés en 2005 et 2006
- BF nées en 2004 – BG nés en 2004

❖ ORGANISATION GENERALE ET AIDE LOGISTIQUE

- Ile de Loisirs de Saint Quentin en Yvelines
- Demande de soutien aux différentes ville de le Communauté d'agglomération
- Conseil Départemental des Yvelines
- Communauté d'Agglomération de Saint-Quentin-en-Yvelines (CASQY)
- Districts UNSS : D1 Guyancourt – D7 Maurepas – D13 Trappes 2^{ème} cycle
- Service départemental UNSS des Yvelines

❖ HORAIRES

ACCUEIL DE 12H15 A 14H

(les dossards sont distribués par des personnes ayant d'autres tâches après l'accueil...)

| HORAIRE | CATEGORIE | DISTANCE | PARCOURS |
|--|--------------|----------|--|
| 13H30 | BF 2005-2006 | 1 780 m | Départ + moyenne boucle + Arrivée |
| 13H45 | BG 2005-2006 | 1 780 m | Départ + moyenne boucle + Arrivée |
| 14H00 | BF 2004 | 1 780 m | Départ + moyenne boucle + Arrivée |
| 14H15 | BG 2004 | 2 080 m | Départ + grande boucle + Arrivée |
| 14H30 | MF | 2 080 m | Départ + grande boucle + Arrivée |
| Remise Trophée Jacotte Sels puis Départ du Defit (course open sans chrono) Sous réserve | | | |
| 14H55 | MG | 2 700 m | Départ + boucle réduite + moyenne boucle + Arrivée |
| 15H15 | CF / JF / SF | 2 700 m | Départ + boucle réduite + moyenne boucle + Arrivée |
| 15H40 | CG | 3 750 m | Départ + boucle moyenne + grande boucle + Arrivée |
| 16H00 | JG / SG | 4 000 m | Départ + 2 grandes boucles + Arrivée |

Parcours + Plan d'accès + organisation logistique provisoire en annexe

et en PJ dans le dossier Trophée Jacotte Sels - Cross 78 et sur la base d'inscription Compétition Cross

Remise des récompenses après chaque course

❖ INSCRIPTION EN LIGNE sur www.unss.org via OPUSS

❖ **Attention, merci de n'inscrire que les élèves sûrs de venir au Cross afin d'éviter trop de déperdition. Chaque année nous avons environ 500 dossards perdus. Cette déperdition entraîne un coût élevé pour le service et une manutention accrue pour la préparation des enveloppes etc.... Merci pour votre compréhension.**

- Elle est ouverte aux élèves licenciés uniquement.
- **La base d'inscription sera fermée le dimanche 20 novembre 2016 à 23h45.**
- **Aucun engagement ne sera pris sur place le jour du cross.**
- **Modification des engagements :**
 - possibilité d'effectuer un changement de nom pour 2 élèves d'une même course
 - ➡ préciser alors le numéro de licence du remplaçant ;
 - si un élève absent n'est pas remplacé, le dossard sera rendu à l'accueil.

❖ DOSSARDS

- Les dossards seront distribués à l'accueil le jour du cross.
- **Attention ! Ils sont nominatifs : c'est donc aux professeurs de les distribuer.**
- **Pensez à vos épingles à nourrices ! Le Service ne fournira pas les épingles à nourrice.**

❖ Nouveauté ! Attention COMPOSITIONS PAR EQUIPES

- ❖ 6 concurrents en Collège mixte (3 garçons et 3 filles – 1 CG1 ou 1CF1 autorisé)
- ❖ 6 concurrents en Lycée Garçon (CG/JG au moins 2 élèves dans chaque catégorie – 1 M2G autorisé)
- ❖ 6 concurrentes en Lycée Fille (CF/JF au moins 2 élèves dans chaque catégorie – 1M2F autorisée)
- ❖ 6 concurrents en Lycée Mixte (M2G/CG/JG/S1G/M2F/CF/JF/S1F au moins 2 élèves de chaque sexe) **sous réserve**
- ❖ 6 concurrents en Lycée Professionnel Mixte (open avec catégorie autorisée : M2G/CG/JG/S1G/M2F/CF/JF/S1F)

Surclassement interdit

Compétition par équipes : **les 5 meilleurs classements** comptent pour le classement de l'équipe, en tenant compte des compositions d'équipes énoncées ci dessus.

❖ CLASSEMENT INDIVIDUEL ET PAR EQUIPE

- **La composition des équipes n'est pas exigée à l'avance** : le programme informatique de gestion des résultats composera l'équipe à partir de l'ordre d'arrivée des concurrents
- Les résultats seront mis sur Opuss et sur facebook UNSS 78 dès que possible.
- **Les réclamations sont recevables auprès du juge arbitre présent sur le podium pendant 10 minutes à partir de l'affichage des résultats.**

❖ RECOMPENSES INDIVIDUELLES ET PAR EQUIPES

- récompense individuelle pour chaque catégorie en fin de course pour les 3 premiers
- Récompenses par équipes pour les 3 premières équipes des titres suivants :
 - Collège Mixte
 - Lycée Garçon
 - Lycée Fille
 - Lycée Mixte sous réserve**
 - Lycée Professionnel Mixte

❖ QUALIFICATIONS AU CHAMPIONNAT D'ACADEMIE : se référer à la circulaire régionale, disponible sur Opuss.

❖ CONSIGNES DIVERSES

- **L'accueil se fera au niveau de la raquette événementielle de l'Île de Loisirs ; celle-ci est située en face du Centre équestre.**
Il sera sous tente, juste à côté du podium : distribution des dossards (cf. plan Logistique en annexe + dossier sur Opuss + lors de l'inscription sur Opuss).
- Pointes fortement recommandées, ou chaussures de football (si terrain boueux).
- Adapter la tenue des élèves en fonction des conditions météorologiques.
- Prendre garde au froid : ne pas hésiter à faire courir les élèves avec gants et bonnet.
- Prévoir une tenue de rechange.
- Dossard toujours visible attaché sur le devant : **prévoir vos épingles à nourrice.**
- Les commissaires de course placés sur le parcours, le fléchage et la rubalise constitueront des repères.
- Des **WC** seront **à disposition au niveau du parking des cars** + WC mobiles près du Départ.

➤ **VESTIAIRES**

4 vestiaires (2 filles et 2 garçons) « de passage » pour se déshabiller, **sous tente : ne rien y laisser !** (tentes non surveillées).

Pas de consigne :

- prévoir des sacs poubelle pour vos équipes ;
- des tentes seront installées pour les stocker, un agent de sécurité du Lycée Louis Blériot de Trappes sera présent pour surveiller la tente. Il vous sera demandé d'organiser le rangement de vos sacs ;
 - vous prendrez donc soin de ranger vos sacs dans la tente de sorte à optimiser l'espace ;
 - pensez à agraffer le **nom de votre établissement** sur les sacs poubelles, l'agent ne sera pas là pour vous donner les sacs ou pour les ranger. Il sera présent pour surveiller qu'aucun intrus suspecte de rentrer.
- un espace pour des petites tentes quechua sera matérialisée : il faudra le respecter pour la sécurité de l'événement. Une patrouille mobile de sécurité sera présente sur le site mais vous restez responsables des affaires de vos équipes.

➤ **SERVICE MEDICAL**

Assuré par 2 médecins urgentistes, une équipe de secouristes et une vingtaine de Jeunes Secouristes.

3. PÔLE RESPONSABILISATION (Jeunes Officiels)

Les districts organisateurs mettent des Jeunes Officiels à la disposition de l'organisation.

Prévoir : Jeunes Secouristes – Jeunes Juges – Jeunes Reporters pour vidéos et photos à différents endroits du site – Jeunes Organisateurs - Jeunes Eco-responsables.

Mise en place de jeunes Eco-responsables pris en charge par l'association Odyssée pour la Terre, qui auront pour but de sensibiliser les élèves à l'environnement, au tri sélectif, au ramassage des déchets, au compost.

Si nous avons 10 jeunes volontaires, possibilité de mise en place d'un stage le mercredi matin avec l'association Odyssée pour la Terre afin d'apprendre les gestes éco-responsables.

Un compost et recyclage des déchets organiques sera mis en place. Objectif : récupérer les trognons de pommes dans un container pour les donner à la ferme pédagogique de l'IDL ; ces déchets organiques serviront de nourriture aux animaux de la ferme et permettront également d'alimenter le compost de la ferme.

RAPPEL : enregistrement par l'enseignant de son(ses) JO certifié(s) sur Opuss, comme suit :

- dans la rubrique « Gestion des JO », renseigner l'activité et le niveau, puis le type de compétition, le lieu, la date, et le nom du responsable JO dans la partie « commentaire ».
- la validation sera effectuée par le Service Départemental à l'appui des documents transmis par le responsable JO lors de la rencontre.
- après validation (niveau Départemental), les élèves se verront offrir un tee-shirt JO + un bracelet (à retirer au SD 78)
- la certification Académique est validée directement par le Service Régional.
- la certification apparaît sur la licence lorsqu'on l'imprime.

4. VILLAGE ANIMATION

Un pôle d'animation sera mis en place afin de sensibiliser les élèves aux thématiques fortes liées au sport santé, au Handisport, à l'environnement :

1.Stand « Odyssée pour la terre »



- Stand de sensibilisation au compost, tri sélectif, à l'environnement

2.Stand « Sport et Santé»



Les élèves pourront tester leur santé physique grâce à des tests sportifs proposés par le CDOS 78 et être sensibilisé aux bienfaits de la pratique physique régulière.

3.Stand « Handisport »



- Un stand sportif proposera aux élèves de se mettre en situation de handicap avec
 - des circuits en fauteuil
 - des circuits à « l'aveugle »

4.Stand « Paris 2024 CASQY»



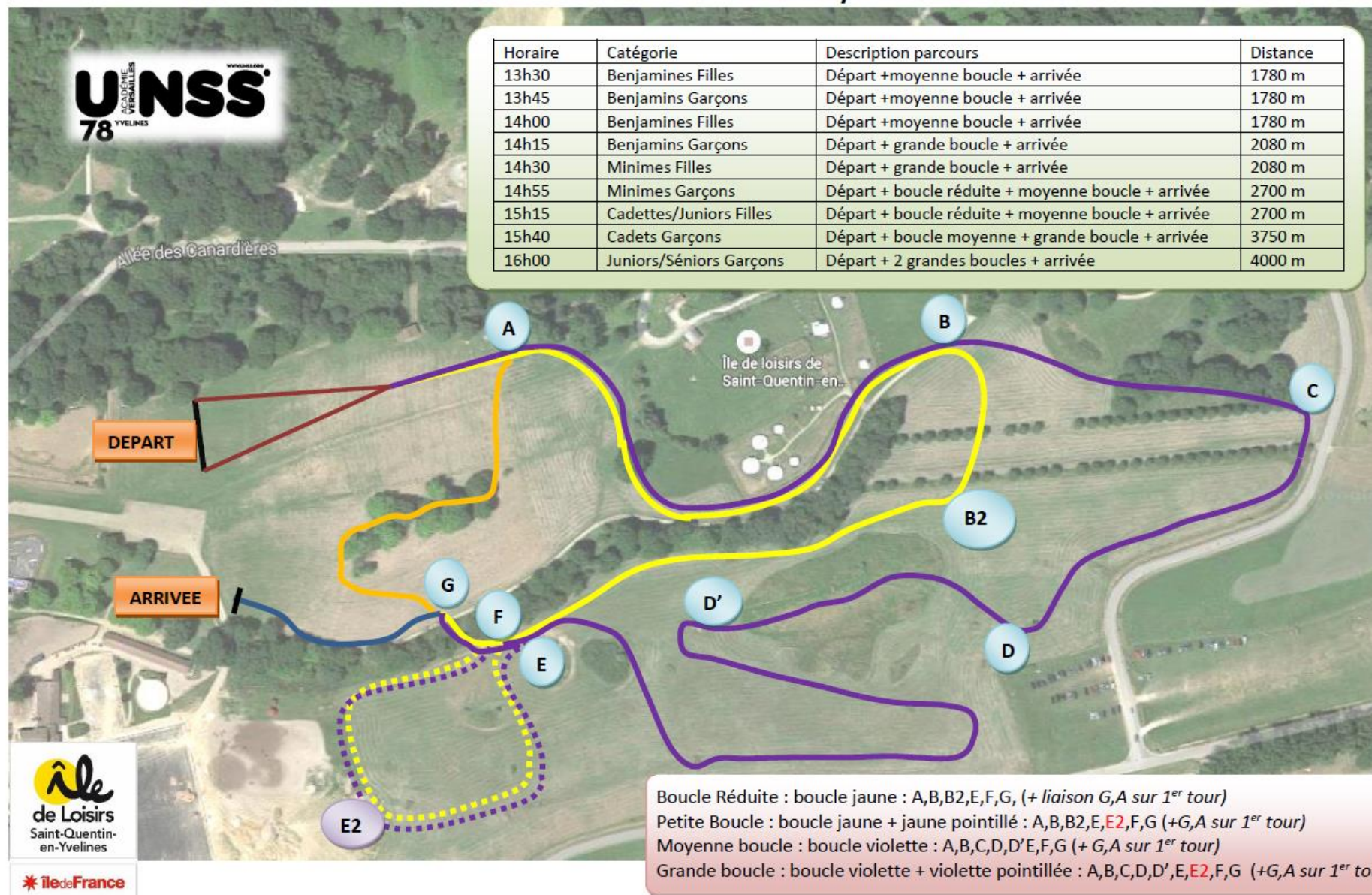
- Le Stand Paris 2024 CASQY proposera aux élèves de réaliser des photos avec la mascotte de Saint Quentin en Yvelines : L'Elan
- Saint Quentin en Yvelines prend son Elan avec Paris 2024 !



Cadeau de la CASQY : La peluche mascotte sera offerte sur les récompenses individuelles !

ANNEXE 1 : CIRCUIT CROSS

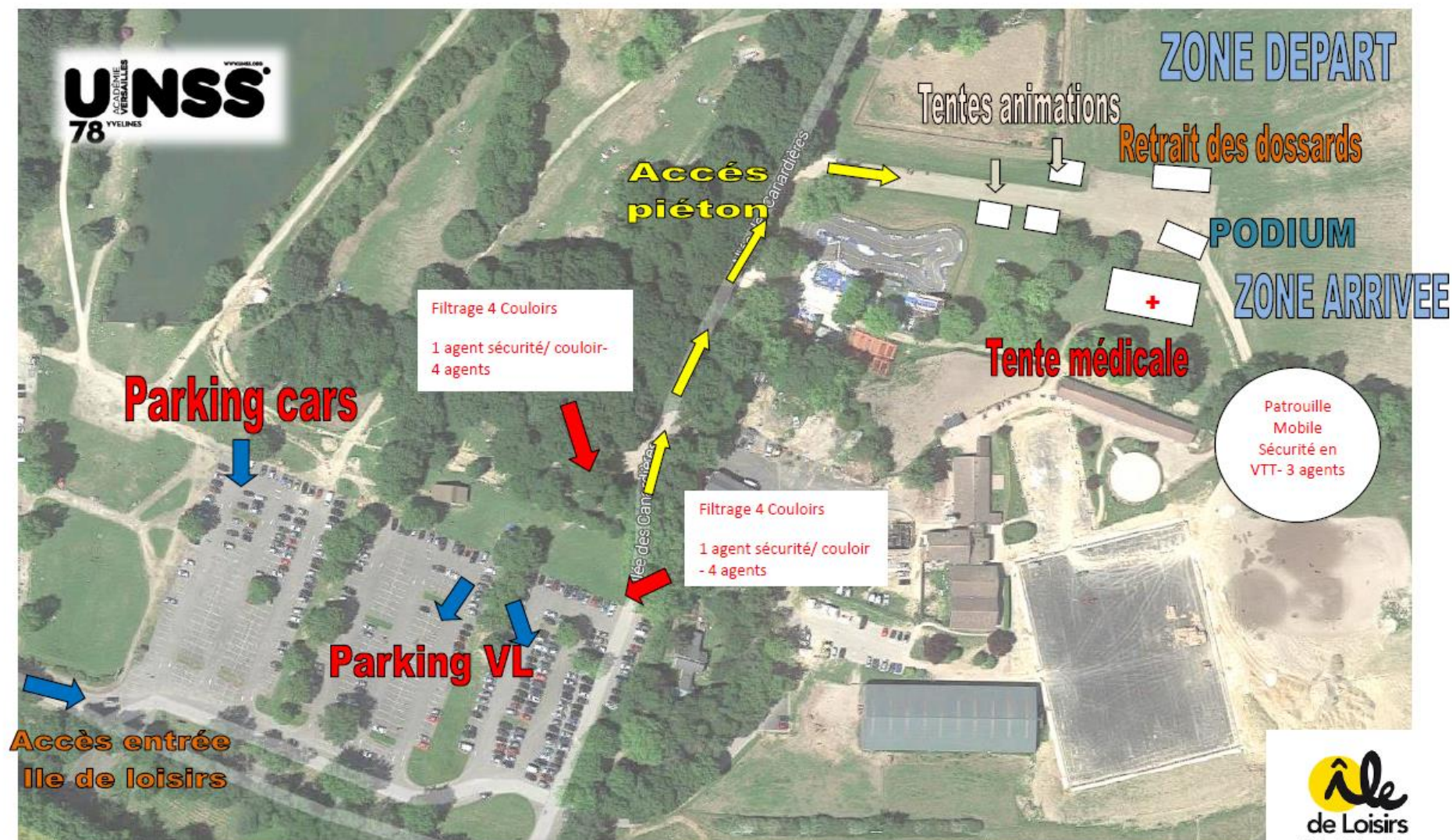
CHAMPIONNAT DEPARTEMENTAL CROSS UNSS 78 / TROPHÉE JACOTTE SELS 2016



ANNEXE 2 : PLAN D'ACCES

CHAMPIONNAT DEPARTEMENTAL CROSS UNSS 78 / TROPHÉE JACOTTE SELS 2016

Plan d'accès et Sécurité



ANNEXE 3 : ORGANISATION LOGISTIQUE PROVISOIRE

Trophée Jacotte Sels 2016 – Cross Départemental UNSS78

Ile de Loisirs de Saint-Quentin-en-Yvelines

Mardi 28 Novembre 2018

